

# CARTILHA EDUCAÇÃO AMBIENTAL

# Sumário



EDUCAÇÃO AMBIENTAL	1
ÁREAS DE PRESERVAÇÃO PERMANENTE	2
POLUIÇÃO AMBIENTAL	4
RESÍDUOS	8
RECICLAGEM	9
COMPOSTAGEM	14
QUEIMADAS	15
ABANDONO E MAUS-TRATOS CONTRA ANIMAIS	16
ADOTE UM AMIGO	17
DENUNCIE	20



# Educação Ambiental

Entende-se por **Educação Ambiental** os processos por meio dos quais o indivíduo e a coletividade constroem valores sociais, conhecimentos, habilidades, atitudes e competências voltadas para a **conservação do meio ambiente**, bem de uso comum do povo, essencial à sadia qualidade de vida e sua sustentabilidade.

Esta cartilha tem como objetivo trazer de forma simples orientações para adoção de práticas sustentáveis, visando a preservação dos recursos naturais e do meio ambiente. Temos grandes desafios a enfrentar, como a destinação correta dos resíduos, preservação da nossa água, solo e ar, cuidar das árvores e dos animais. Para que tudo isso seja possível, é necessário que você também se responsabilize pelo meio que vivemos. Você sabe como fazer isso? Esta cartilha tem as respostas para você!

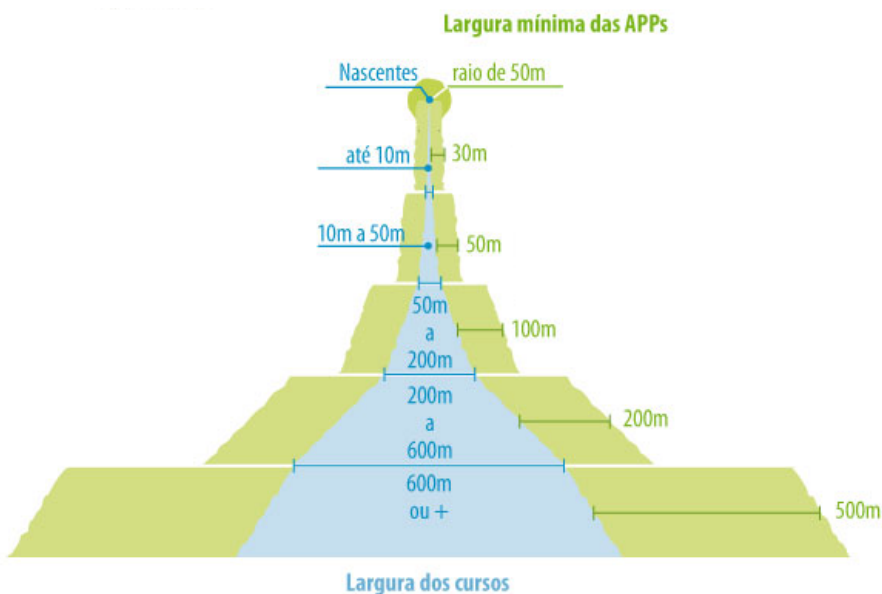


# Áreas de Preservação Permanente



Áreas de Preservação Permanente (APPs) são áreas, cobertas ou não por vegetação nativa, localizadas na zona rural ou urbana, com a função de preservar os cursos d'água, a paisagem, a biodiversidade, proteger o solo e assegurar o bem-estar das populações humanas.

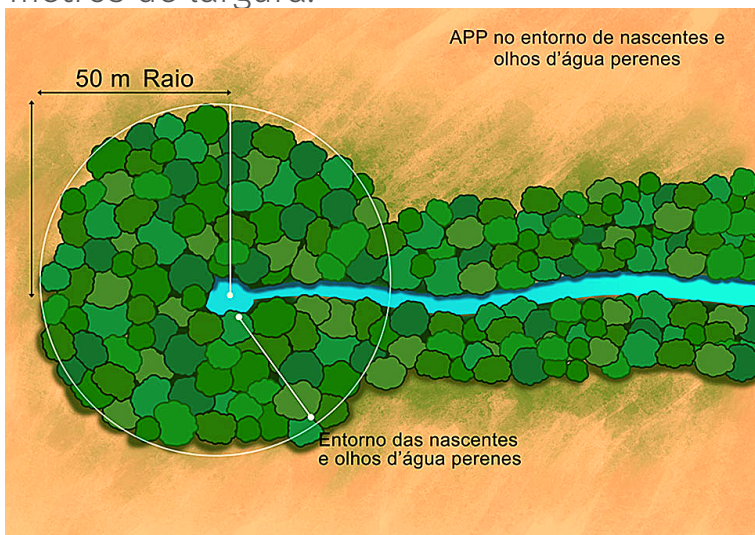
As Áreas de Preservação Permanente variam de acordo com a largura do curso d'água, medida a partir da margem de seu leito regular, conforme figura abaixo:





Também são consideradas Áreas de Preservação Permanente as florestas e demais formas de vegetação natural que estejam situadas:

- Ao redor das lagoas, lagos ou reservatórios d'água naturais ou artificiais;
- No topo de morros, quando superior a 100 metros de altura;
- Nas encostas ou partes destas, com declividade superior a  $45^\circ$ , equivalente a 100% na linha de maior declive;
- Nas restingas, como fixadoras de dunas ou estabilizadoras de mangues;
- Os manguezais, em toda a sua extensão; Em altitude superior a 1.800 metros, qualquer que seja a vegetação;
- Nas nascentes e nos chamados "olhos d'água", devendo preservar um raio mínimo de 50 metros de largura.



De acordo com o Código Florestal (Lei 12.651/2012):



*Art. 8º A intervenção ou a supressão de vegetação nativa em Área de Preservação Permanente somente ocorrerá nas hipóteses de utilidade pública, de interesse social ou de baixo impacto ambiental previstas nesta Lei.*

A utilização das Áreas de Preservação Permanente dependerá **sempre de prévia e especial autorização do órgão ambiental** e sua exploração ou intervenção e quando não autorizada, constitui crime ambiental.



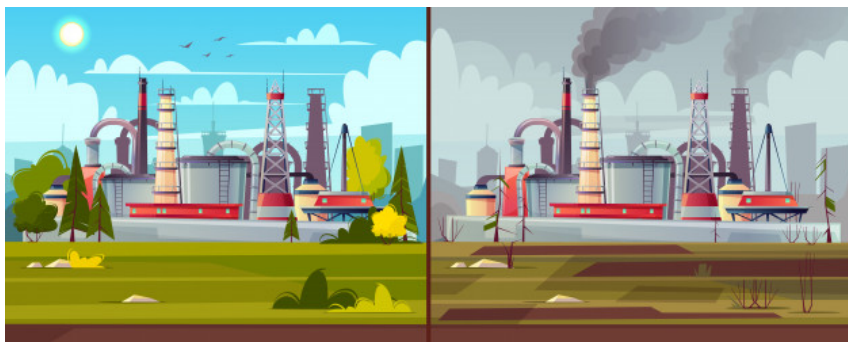
# Poluição Ambiental



**Poluição Ambiental** é o resultado de qualquer tipo de ação ou obra humana capaz de provocar danos ao meio ambiente. É a introdução na natureza de substâncias nocivas à saúde humana, aos outros animais e ao próprio ambiente, que altera de forma significativa o equilíbrio dos ecossistemas.

A poluição ambiental representa a degradação do solo, das águas e do ar, o que compromete a capacidade das próximas gerações de suprir as próprias necessidades.

Por esse motivo, é preciso entender corretamente como ocorre a poluição gerada pelas atividades humanas, sendo elas Poluição do solo, água, atmosférica, sonora e visual, para obter novas e melhores medidas de combate ao problema ambiental em questão.



**Poluição do Solo:** ocorre através da contaminação ou poluição dos solos, afetando as atividades econômicas e também o ambiente ao seu redor.



**Poluição da Água:** ocorre pelo acúmulo de resíduos e poluentes nos cursos de água. Trata-se de um dos mais graves problemas ambientais, pois afeta a disponibilidade de um dos mais importantes recursos naturais.

**Poluição atmosférica:** poluição por substâncias que degradem a qualidade do ar que respiramos. Os efeitos da poluição atmosférica na saúde podem ser bastante graves, com a geração de doenças pulmonares e alergias, principalmente em crianças e idosos.



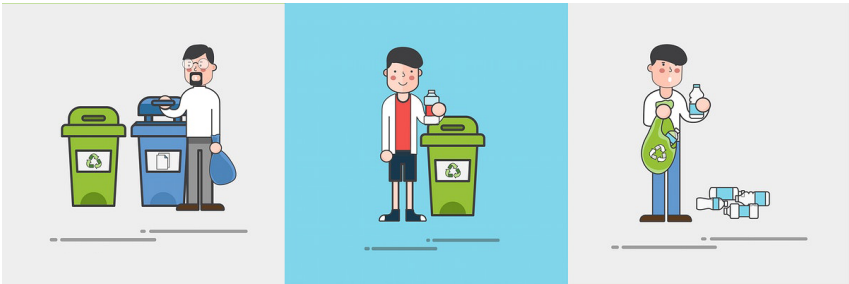
**Poluição sonora:** é causada pelo excesso ou produção de ruídos e sons em volumes que prejudiquem o bem estar e a saúde. Os ruídos indesejáveis podem prejudicar a capacidade de concentração e, até, a qualidade do sono.

**Poluição visual:** é causada pelo excesso de publicidade, cartazes em geral e outras formas de transformar as paisagens. Não é tratado por muitos como um problema ambiental, mas pode tornar o espaço geográfico menos harmônico, gerando desconforto e aumentando o nível médio de problemas sociais oriundos do estresse.

# Resíduos

O lixo é um problema ambiental, e **todos nós somos responsáveis por ele**. A questão do lixo exige conhecimento, comprometimento e mudança de atitude. Cada pessoa é responsável por depositar o seu próprio lixo em locais apropriados, como cestos, lixeiras e sacolas, assegurando assim que ele seja coletado e transportado até um local onde não cause danos à saúde pública e ao meio ambiente.

Tudo depende de uma parcela de boa vontade para mudar hábitos errados e transformar o nosso local de trabalho ou o nosso lar em um lugar cada vez melhor para estar.





# Reciclagem

A **Reciclagem** é um conjunto de técnicas de reaproveitamento de materiais descartados, reintroduzindo-os no nosso dia-a-dia. É uma das alternativas de tratamento de resíduos sólidos (lixo) mais vantajosas, tanto do ponto de vista ambiental quanto do social, pois reduz o consumo de recursos naturais, poupa energia e água, diminui o volume de resíduos e gera emprego para milhares de pessoas.

Confira abaixo como reciclar os resíduos em sua residência:

**SEPARAÇÃO:** separe o lixo seco (reciclável) do lixo úmido (orgânico e comum). Evite amassar e rasgar os papeis que seguirão para reciclagem e lembre-se de esvaziar todas as embalagens.

**LIMPEZA:** de preferência, remova o excesso de sujeira do material. Isso evita mau cheiro nos pontos de reciclagem e a geração de insetos, que podem prejudicar a saúde dos trabalhadores.

**REAPROVEITAMENTO:** ao separar o lixo orgânico é possível criar uma composteira e utilizar o adubo para nutrir a terra de uma horta caseira. Confira na página 16 como criar uma composteira em sua casa.

**RECICLAGEM:** após separar o material, encaminhe para a coleta seletiva.



Confira o dia da semana que a **Coleta Seletiva** passa em seu bairro:

**Segunda-feira:** Porto Grande, Colégio Agrícola, Ponto Alto, Icaraí, Cerro Azul e Itinga (lado esquerdo).

**Terça-feira:** Centro, Volta Redonda, Areias Pequenas e Linguado.

**Quarta-feira:** Corveta, Rainha, Itapocu, Barra do Itapocu e Morro Grande.

**Quinta-feira:** Guamiranga, Morro do Jacu, Rio do Morro e Itinga (lado direito).

**Sexta-feira:** Coletas nas escolas, associações e igrejas.

**Lixo Especial:** informe-se sobre os postos de reciclagem especializados em receber óleo de cozinha, latas de aerossol, eletrônicos, baterias, pilhas, fios, lâmpadas, eletrodomésticos e medicamentos.



## Praticando os 5Rs:



**Repensar:** cada produto que você utiliza passa por várias produções, matéria-prima, manuseio, as condições que levam esse produto até você, e como será na hora de descartar esse produto? Então: Repense!

**Recusar:** produtos que causam dano ao meio ambiente.

**Reduzir:** reduza o lixo, por isso controle o consumo! Evite exageros, usar somente o necessário e opte por produtos a favor da natureza como os de refil.

**Reutilizar:** reaproveite alguns produtos, use sua criatividade, muitas vezes fazemos coisas incríveis com o que menos imaginamos!

**Reciclar:** Separe o papel, o plástico, o vidro, o metal e tudo aquilo que for lixo orgânico, ajude a transformar um lixo velho num produto novo!

Quando depositado em local inadequado, o lixo traz inúmeros prejuízos para a sociedade, como por exemplo:

### **Mortandade de animais silvestres:**

muitos animais morrem ao ingerir sacos plásticos e outros materiais.

Outros são contaminados por resíduos jogados nas margens e nas águas dos rios.



**Inundações:** o lixo jogado nas ruas e estradas entope os bueiros e, quando chove, pode provocar inundações e erosão, devido ao desvio do caminho natural da água.

### **Contaminação das águas:**

o esgoto lançado nas águas sem tratamento provoca a contaminação e torna a água imprópria para o consumo e para a vida dos peixes e outros animais.



**Doenças:** os depósitos de lixo a céu aberto são locais de alimentação e reprodução de animais que transmitem graves doenças, como leptospirose, cólera, disenteria, verminoses e a dengue.

**Mau cheiro:** por exemplo, o esgoto sem tratamento, o lixo em decomposição a céu aberto, entre outros.

**Degradação da paisagem:** além de ser um risco para a saúde, o lixo causa aspecto ruim de desleixo e degradação, deixando mais feios e sujos os lugares onde vivemos e por onde passamos.

**Problemas sociais:** os depósitos de lixo a céu aberto estimulam a sobrevivência de famílias em condições sub-humanas.

**Ninguém quer uma cidade com esses problemas, não é mesmo? Por isso, faça parte dessa corrente. E pelo seu bem e também pelo benefício de todos.**



# Compostagem

A **Compostagem** é uma técnica que permite a transformação de restos orgânicos (sobras de frutas e legumes e alimentos em geral, podas de jardim, trapos de tecido, serragem, etc) em adubo. É um processo que acelera a decomposição do material orgânico, tendo como produto final o composto orgânico.

Saiba como fazer a sua própria composteira:

**C**om apenas 30 reais, você pode aproveitar quase todo o lixo orgânico da sua casa para fazer um adubo de ótima qualidade para suas plantas.

Nos baldes plásticos (aqueles "de manteiga") 1 e 2 são colocados restos de comida sem muito sal ou óleo, sementes e cascas de frutas e legumes, papéis sem tinta, saquinhos de chá, etc. Evite colocar carnes e grandes quantidades de casca de frutas cítricas. Para equilibrar o composto acrescente matéria seca como palha e serragem.

No balde 3, será acumulado o chorume, que é um excelente fertilizante natural. Ele pode ser diluído em água para regar as plantas.

Quando verificar que o conteúdo do balde 2 se transformou em uma matéria bem escura, pode ser retirada e utilizada como adubo orgânico.

#### Isso faz a diferença!

- Redução do volume de lixo destinado aos aterros, gerando grande economia ao município.
- Reciclagem de matéria orgânica e nutrientes para o solo.
- Adubo ecológico para produção de alimentos orgânicos (horta doméstica).
- Diminui o mau cheiro dos lixos domésticos e traz benefícios para o meio ambiente.



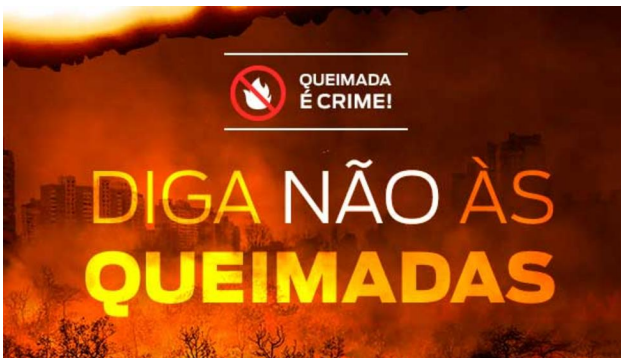
# Queimadas



Nunca queime lixo de qualquer tipo, inclusive matos, galhos ou folhas caídas, resultantes de limpeza de terrenos, varrição de passeios ou vias públicas, pois a fumaça emitida pela queima, além de contribuir para a elevação da temperatura no planeta, polui o ar com a emissão das cinzas que, com o vento, acabam sujando a casa de vizinhos, prejudicando a saúde, principalmente das crianças e idosos, bem como daqueles que possuem problemas respiratórios como asma, bronquite, rinite alérgica e outras doenças.

Se você quer se desfazer de lixo ou de folhas que caem no seu terreno, há alternativas limpas e corretas:

- Usar o lixo orgânico na composteira;
- Se forem em pequenas quantidades, os ramos podem ser quebrados e ensacados junto com as folhas para a coleta de resíduos;
- Se for em grande quantidade, contrate uma caçamba.





# Abandono e Maus-Tratos Contra Animais

O abandono é mais do que um crime ambiental: **é um ato de crueldade contra a vida.** Os animais abandonados sofrem com sede, fome, doenças e maus-tratos nas ruas, além de causar uma série de problemas ambientais e de saúde pública.

Além do abandono físico, ou seja, deixar o animal na rua, diversas outras ações são caracterizados como maus-tratos:

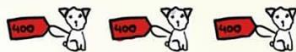
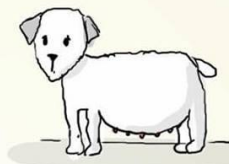
- Agressões físicas (espancamento, mutilação, envenenamento);
- Manter o animal preso a correntes ou cordas;
- Manter o animal em locais sem ventilação ou entrada de luz;
- Manter o animal trancado em locais pequenos e sem o menor cuidado com a higiene;
- Manter o animal desprotegido contra o sol, chuva ou frio;
- Não alimentar o animal de forma adequada e diariamente ou falta de alimento;
- Deixar de levar o animal ao veterinário em caso de doença ou ferido;
- Submeter o animal a tarefas exaustivas ou além de suas forças;
- Capturar animais silvestres.

## Adote um Amigo

Existem muitos animais que estão à espera de alguém que lhes dê carinho e atenção. Ao adotar, você vai oferecer a ele um lar, ou seja, uma nova oportunidade de viver bem e feliz, além de ganhar um companheiro por muitos e muitos anos!



QUANDO VOCÊ ADOTA,  
OFERECE UMA VIDA MELHOR  
PARA UM ANIMALZINHO  
QUE PRECISA.



QUANDO VOCÊ COMPRÁ,  
INCENTIVA UMA INDUSTRIA QUE  
TRATA ANIMAIS COMO  
PRODUTOS.

NÃO COMPRE, ADOTE.

Entre em contato com uma ONG ou vá até uma feira de adoção.

A gratidão de um cão quando adotado é infinita. Os laços de afeto que estabelece com a família que o acolhe são intensos e eternos.

A chegada de um novo amiguinho em casa, seja adotado ou não, é sempre um momento feliz. Porém, para que tudo aconteça de forma correta, é preciso ter consciência de que ele está sob sua responsabilidade e de que suas necessidades básicas precisam ser atendidas. A seguir, algumas recomendações:

- Castre seu animal! O procedimento é muito simples e seguro, feito por um médico veterinário. É uma ação importante para obter múltiplos benefícios, tais como melhoras no comportamento, prevenção de doenças, evita a reprodução, melhor qualidade de vida e bem estar do animal.

**O Município de Araquari conta com um CENTRO DE CASTRAÇÃO onde esse procedimento é realizado gratuitamente. Para maiores informações, ligue no telefone (47) 98489-3921.**

- A vacinação do animal deve estar em dia: assim previnem doenças graves que podem levar o animal à morte bem como doenças que podem ser transmitidas para os humanos.
- Vermífugos: são muito importantes, pois os parasitas intestinais (vermes) podem comprometer a saúde dos animais, levando ao emagrecimento, à queda dos pelos, anemias e zoonoses.
- Manter o cachorro protegido de pulgas e carrapatos (parasitas), principalmente no verão.



- Oferecer uma ração de boa qualidade, respeitando as características do animal e faixa etária (ração de filhote, adulto e idoso).
- Manter o local onde o cachorro faz suas necessidades, limpo e higienizado, a fim de que seja evitada a propagação de odores para a vizinhança. Retirar as fezes do animal no local onde ele permanece, todos os dias.
- Disponibilizar água limpa e fresca.
- Banhos regulares.
- Aumentar o número de passeios e atividades de interação: além de manter a boa forma física, ajuda a prevenir doenças causadas por obesidade e estresse causado pelo espaço limitado.
- Certifique-se que eles estão tendo uma dose suficiente de exercício físico e mental por dia. Um cachorro cansado e exercitado é um cachorro quietinho, feliz e muito mais educado;
- Lembre-se que um animal vive em média 15 anos.



Não se omite diante de crimes ambientais,  
**DENUNCIE!**

Denúncias podem ser feitas por qualquer pessoa  
e de forma sigilosa: ligue 156 (ouvidoria) ou (47)  
3434-0466 (FUNDEMA).



Fundação Municipal do Meio Ambiente - FUNDEMA

Horário de Funcionamento: de Segunda à Sexta,  
das 08:00 às 17:00.

Endereço: Rua Bom Jesus, nº 225 - Centro -  
Araquari / SC  
Telefone: (47) 3434-0466  
E-mail: fundema@araquari.sc.gov.br

